



Milí čtenáři,

*kapesní nůž je šikovná věc, ale podobně či snad ještě více jsou šikovné kapesní hory. Nazývají se Orlické, navštívil jsem je několikrát a letos jsem v nich strávil dva týdny rodinné dovolené. Táhnou se ve směru severozápad-jihovýchod při česko-polské hranici; název jim dala dravá řeka Divoká Orlice, která je obtéká, ale mně stejně přijde zvláštní, že – v délce téměř 30 kilometrů – tvoří právě ona hranici mezi státy, jež oba mají orlici ve svém znaku. Blížíte-li se od královéhradecké části Polabí, dlouho se vám bude pásmo Orlických hor – i s nejvyšším vrcholem Velkou Deštnou (1115 m) – zdát poněkud všední, ale jakmile se ponoříte do lesů, přetnou vám cestu horské potoky prodírající se převážně tmavým, smrkovým porostem (jako v Beskydech), nahoře na hřebenech se zastavíte uprostřed kosodřevinové kleče a do vlasů i uší vám vtrhne chladný vítr z polských plání na severu (jako v Krkonoších), pak cestou dolů, mezi žlutavou horskou trávou a kolem pokroucených jeřábů (jako v Jeseníkách) sestoupíme mezi pastviny, kýčovitě pokropené malebnými stády krav a koní (jako na Šumavě), projdeme sáhodlouhými obcemi stísněnými v úzkých údolích a – přes všechnu činorodost chalupářů a rodinných penzionů – stále připomínajícími ve stínu zanedbaných kostelů lidnatější historii kraje po válce částečně vysídleného (jako v Krušných horách), a když zamíříme ještě níže, rozběhnou se nám najednou pod nohama cesty vroubené rozehvělými břízami (jako na Vysočině). Je tu zkrátka na nevelkém prostoru až neskutečně soustředěno všechno, co vytváří krásu českých hor – prostě jako železka v tom nožičku nebo jako věci vměstnané v kápězetce. A když dorazíme do takového Orlického Záhoří, což je souhrnný název pro dokonale zapomenuté polosamoty, navlečené jako korálky na českém břehu pohraniční Orlice a tvořící dohromady osadu tichou a klidnou, ale přesto poskytující turistům základní servis, pak si uvědomíme, že opravdu jsme v horách poslední záchrany.*

*Záříjový Ďáblík vychází vstříc všem, kdo odmítají myšlenku, že žijeme v rezervaci, kde platí jiné přírodní zákony a kde například fotovoltaika huntuje národní hospodářství (dočtete se naopak o reálných, a proto nepopulárních kalkulacích elektřiny vyrobené z jaderek), kde frčí plány na stavbu jaderných reaktorů (píšeme o tom, jak v EU produkce jaderné elektřiny klesá), kde se lidé nemohou dočkat výhod jaderného odpadu (referujeme o nedávném letošním ročníku protestního putování po lokalitách vytipovaných pro hlubinné úložiště), kde vila má přednost před stromem (právě takhle to vidí někteří jihočeští krajští úředníci) a auta před vlaky (dočtete se o – bohužel nikoli ojedinělém – rušení vlakových spojů na pošumavské regionální trati). Upozorňujeme na unikátní knihu o slovenských medvědech, no a s poprázdňinovým časem houstnou pozvánky: Zelený čtvrtek bude o železničním koridoru. Přejeme vám, aby zážitky končícího léta zůstaly posilou do všedních dnů.*

Tomáš Malina

## Žít s vodou

Srpnové povodně v několika regionech naší země opět dramaticky zasáhly do lidských osudů. Sčítáme hmotné škody a bohužel i zmařené životy. Jako už téměř každoročně si pamětníci nemohou vzpomenout, že by někdy byla voda v jejich obcích tak vysoko. Jako vždy přispěchali do postižených oblastí také politici vyjadřující účast a slibující pomoc. Až opadne voda a emoce, které vyvolala, bude načase diskutovat o konkrétních podobách oné pomoci.

Už v den povodní byli „objevení“ první „viníci“ a navržena první „řešení“. Mluví se o nových přehradách (ještě vloni se o nich mluvilo z důvodu hrozícího nedostatku pitné vody) nebo prohrábkách a „rekonstrukcích“ vodních toků. Laicky shrnuto: Když přijde velká voda, napustíme přehrady, a pokud nebudou stačit, necháme vodu co nejrychleji odtéci umělými kanály, které kdysi bývaly řekami. Přehrady by ale měly přijít na řadu až nakonec, ve chvíli, kdy vyčerpáme všechny další možnosti. A rekonstrukce vodních toků často znamenají spíše propovodňová opatření. Ze stromů na březích se v úředním jazyce stávají

„překážky v toku“ a do řek se sypou tuny kamení ke zpevnění břehů.

Do kategorie hraběcích rad bych zařadil výzvy politiků, aby lidé nestavěli domy v záplavových oblastech. To by měla být samozřejmost, ale mnohem důležitější než plané proklamace budou konkrétní činy na poli územního plánování. Lidé se zničeným domem začnou také těžko stavět v bezpečnějším místě, protože při



utrpených škodách prostě nebudou mít peníze na nákup nového pozemku. Existují také domy, které povodním odolávají, např. stavěné na pilotech. Takže by bylo možné navrhnout standardy pro obnovu povodní poškozených domů, jako je tomu např. v Rakousku. A hned jsou tu další náměty pro užitečnou práci naší politické reprezentace.

Abych nebyl přehnaně kritický, musím přiznat, že v médiích se už objevují také návrhy na šetrnější řešení. Jsou velmi různorodá, mají však společný hlavní cíl, kterým je zvýšení schopnosti krajiny zadržovat vodu. Jejich velká potíž spočívá v tom, že se často ekonomicky nevyplácejí. Když dnes majitel pozemku obnoví uprostřed pole v podmáčeném neproduktivním místě mokřad nebo meandrující potok, může přijít o část

zemědělských dotací. Výměra onoho pole se totiž sníží. Systém zemědělských dotací by si proto zasloužil takové změny, které by podpořily právě protipovodňová opatření a šetrnější hospodaření v krajině. A to je jen jeden z příkladů, kdy stát dotuje horší průběh povodní.

Problém povodní je totiž decentralizovaný. Vzniká na smrkových plantážích, které rostou na místě listnatých a smíšených lesů. Vzniká na asfaltu a betonu logistických center, parkovišť a obroobchodů, které pohlcují krajinu na periferiích měst. Vzniká na svažitéch polích v erozi ohrožených oblastech a ve zbytečně zoraných údolních nivách (mimochodem s podporou stávajícího systému zemědělských dotací). Vzniká v agrární krajině bez mezí a v betonových žlebach regulovaných potůčků. A nepomůžou nám výmluvy, že zrovna tato konkrétní mez nás před povodněmi těžko ochrání a jedno logistické centrum navíc zase tolik neuškodí.

Řeky a potoky nejsou kanály, ale živoucí a dynamické přírodní systémy. Počasí nás zatím neposlouchá. A s podnebím se prostě něco děje. Zní to tvrdě, ale v současném období „klimatického neklidu“ se prostě musíme naučit s vodou žít. ŽÍT S VODOU, ne u vody nebo vedle ní. Aby bylo jasné – tohle není diskuse o globálních změnách klimatu a jejich příčinách. Měli bychom diskutovat o podobě naší krajiny, o šetrném hospodaření, o krajinné mozaice složené z tisíců střípků. Jsou to naše dlouhodobě neřešené domácí úkoly, se kterými nám nepomůže ani IPCC, ani klimaskeptický hradní pán.



Velké povodně přicházely, přicházejí a přicházet budou i nadále. Jistě má smysl investovat do efektivních protipovodňových opatření, je třeba se však smířit s faktem, že před stoletou vodou nebo bleskovými povodněmi nás neochrání. Záleží na nás všech, nejen na politicích, zda se naučíme vodu respektovat a ponecháme řekám prostor, který v krajině potřebují. Stav jejich údolních niv rozhodne o průběhu příštích povodní. Voda má totiž jisté důležité omezení. Do betonu se prostě ne a ne vsáknout.

*Jiří Řehounek (s využitím konzultací Zdeňka Poštulky)*

## Calla prosazuje ekologickou obnovu do rekultivační praxe



Důležitou součástí našich projektů na podporu ekologické obnovy po těžbě je účast v rozhodovacích procesech. V posledních týdnech jsme se jich účastnili hned ve čtyřech případech. Jednalo se o procesy EIA pro pískovny Žišov, Lomnice nad Lužnicí a Smolín (Jihomoravský kraj) a územní řízení pro pískovnu Vodňany – Čavyně.

Obecně vzato se při tvorbě připomínek soustředíme na prosazení prvků ekologické obnovy a ochranu přírody, nepomíjíme však ani další aspekty související s těžbou. Ve všech rozhodovacích procesech navrhuje na části rekultivovaného území využít spontánní sukcesí (ponechání samovolnému vývoji) a další přírodě blízké formy obnovy. Zaměřujeme se také na ochranu ohrožených druhů (nejen zvláště chráněných) a vytvoření vhodných podmínek pro jejich život. V řadě případů se nám daří naše připomínky prosadit do podmínek, které investoři musí plnit.

Nesouhlasné stanovisko jsme podávali pouze v případě pískovny u Lomnice nad Lužnicí. Hlavním důvodem pro náš nesouhlas byla snaha otevřít pískovnu v dosud těžbou nezasažené části Třeboňska.

To patří mezi našimi CHKO k nejzatíženějším právě těžbou nerostných surovin. Naše stanovisko nedávno potvrdil i posudek EIA, který doporučil vydat k záměru nesouhlasné stanovisko.

U všech těžebních projektů se samozřejmě jedná o běh na dlouhou trať. Nejdříve za několik let se dozvíme, jak se naše připomínky podařilo prosadit do praxe. Přesto však pozoruji v poslední době jeden potěšitelný trend. Povědomí o ekologické obnově obecně roste a ze strany těžebních firem i úředníků existuje poměrně značná ochota naše připomínky akceptovat.

*Jiří Řehounek*

---

## Hodnocení vlivu plánovaných nových reaktorů v Temelíně na životní prostředí je nedostatečné

Dokumentace k záměru „Nový jaderný zdroj v lokalitě Temelín včetně vyvedení výkonu do rozvodny Kočín“, kterou pro účely hodnocení vlivů na životní prostředí (EIA) předložil ČEZ, je zpracována nedostatečně. Nenaplnuje ani celou řadu podmínek, které stanovilo Ministerstvo životního prostředí v závěru zjišťovacího řízení. Podle zákona by tak měla být dokumentace vrácena k přepracování. Stane se tak za současného vedení ministerstva? Kromě Cally si to myslí i dalších 13 českých ekologických sdružení.

### **Chybí řádné zdůvodnění potřeby záměru**

Při zdůvodnění potřeby výstavby nových reaktorů vycházejí autoři z tradiční představy centralizované energetické soustavy postavené na velkých domácích zdrojích, které budou pokrývat rychle rostoucí spotřebu elektřiny. První podmínkou smysluplné energetické politiky by však měl být naprostý obrát priorit: namísto snahy o vysokou výrobu za každou cenu nástup cílevědomého úsilí o nízkou spotřebu.

Řada letos zveřejněných koncepcí - česká [Chytrá energie](#), studie od [PricewaterhouseCoopers](#), či [Roadmap 2050](#) ukazují, že je realistické postavit dodávky elektřiny pro celou Evropu čistě na obnovitelných zdrojích energie. Proto je zásadním pochybením zpracovatelů dokumentace opomenutí scénářů uvažujících s evropským rozměrem bezemisní energetiky. Nezbytné je posouzení nulové varianty ve smyslu náhrady zvažovaného výkonu nových atomových bloků pomocí kombinace potenciálu obnovitelných zdrojů elektřiny, zvyšování energetické efektivity a snížení množství vyvážené elektřiny.

### **Předmět posouzení je účelově omezený**

Zpracovatelé dokumentace omezili posouzení vlivu na životní prostředí pouze na samotné nové reaktory v Temelíně a vynechali řadu staveb a činností, které přímo souvisí s posuzovaným záměrem:

- vliv těžby uranu na životní prostředí v České republice i v zahraničí pro nové jaderné reaktory
- vliv zpracování uranové rudy a celý samotný proces výroby jaderného paliva na životní prostředí
- likvidace jaderné elektrárny

- sklad vyhořelého paliva a celkové řešení problému vyhořelého paliva
- vyvedení elektrické energie z rozvodny Kočín, především nové vedení 400 kV Kočín – Mírovka
- rozšíření dopravních tras v souvislosti s dopravou nadměrných komponent

Nejsou tak vyhodnoceny skutečně všechny zásadní relevantní dopady záměru na životní prostředí. Provoz nových reaktorů by například zásadně ovlivnil celkové množství vyhořelého jaderného paliva v České republice a tím i potřebnou kapacitu hlubinného úložiště.

### **Nejsou hodnoceny konkrétní typy jaderných reaktorů**

Pro hodnocení je použita tzv. obalová metoda, kdy se obecně hodnotí virtuální jaderná elektrárna stvořená z požadavků předpisů a českých státních úřadů, kam se posléze vejde více typů reaktorů podle budoucí obchodní politiky investora. Ve výběrovém řízení jsou ale nabízeny výrazně rozdílné konstrukce reaktorů odlišných generací jaderných elektráren (generace III a III+), s čímž souvisí zásadně rozdílné dopady na životní prostředí zvýrazněné navíc odlišnými výkony.



### **Nedostatečně zhodnocené dopady těžké havárie**

Při hodnocení radiačních rizik těžké havárie spojené s tavením aktivní zóny reaktoru vycházejí autoři z předpokladu zachování funkce kontejnmentu. Chybí posouzení úniku radioaktivních látek pro případ poškození ochranné obálky například v důsledku vojenského útoku nebo nadprojektové havárie. Z předložených typů reaktorů pouze evropský tlakovodní reaktor EPR představuje projekt odolný vůči pádu těžkého (dopravního) letadla. U reaktorů AES-2006 je projektanty uvažován pouze pád vojenského letadla a u AP1000 je odolnost postavena na pravděpodobnostním hodnocení.

### **Není využit princip nejlepších dostupných technik**

Při definování ochrany obyvatel a životního prostředí před nežádoucími účinky ionizujícího záření souvisejícího s provozem elektrárny je použit hospodářský princip ALARA (As Low As Reasonably Achievable – dosažení co nejnižší úrovně ozáření se zohledněním hospodářských a společenských aspektů). Ten je ale pro rozhodování o optimalizaci návrhu jaderných zařízení zcela nevhodný, protože je jednak zaměřen jen na člověka a zejména používá „vyvažování nákladů a přínosů“. Jaderná elektrárna musí být postavena na nejlepších dostupných technikách (tedy princip BAT), přičemž technikami se nerozumí jen použitá technologie, ale i způsob, jakým je zařízení konstruováno, budováno, udržováno, provozováno a vyřazováno z provozu. Moderní princip BAT je široce využíván v průmyslu při hodnocení celé řady činností.

### **Ekonomické podcenění záměru**

Autoři dokumentace uvádějí, že „V jaderném scénáři lze očekávat cenu elektřiny o až 600 Kč/MWh nižší než v ostatních scénářích.“ Jaderná energetika ale patří k investičně náročným odvětvím a investiční náklady v tomto oboru v uplynulém desetiletí pouze rostly. Podle nabídek v nedávných tendrech v Kanadě, Jihoafrické republice a Spojených arabských emirátech a podle posledních odhadů energetických společností v USA lze usoudit, že cena západních reaktorů, tedy EPR a AP-1000, se pohybuje kolem 5000 euro na kilowatt. Ze soutěže o tureckou státní zakázku lze odhadovat cenu elektřiny u reaktorů AES 2006 od Atomstrojexportu: nabízí cenu při 15leté garanci dodávek elektřiny do turecké sítě 15,35 c/kWh, tj. 3,13 Kč/kWh. Při srovnání ceny dokončených reaktorů s odhady plánovaných projektů vychází, že náklady na nové jaderné elektrárny jsou až 4x dražší než původní předpoklad.

Další rovinnou ekonomické analýzy tvoří subvence. U obnovitelných zdrojů klesají (viz.: novela zákon č. 180/2005 o podpoře výroby elektřiny z obnovitelných zdrojů energie, která snížila výkupní ceny a obdobný trend v sousedním Německu). Oproti tomu u jaderné energetiky zůstávají i přesto, že její „rozjezd“ byl několikrát podpořen z veřejných zdrojů. Skrytou dotací pro jaderný průmysl je například omezení odpovědnosti za škodu způsobenou při jaderné havárii.

Kompletní rozsáhlejší připomínky, které podala Calla v souladu se zákonem č.100/2001 Sb., o hodnocení vlivů na životní prostředí, si můžete přečíst [zde](#).

Dokumentace hodnocení vlivů na životní prostředí „Nový jaderný zdroj v lokalitě Temelín včetně vyvedení výkonu do rozvodny Kočín“ [ke stažení z webu CENIA](#) (pozor více než 90 MB).

*Edvard Sequens*

## V akci: Jaderný tendr ČEZ již od 900 miliard korun

Zakázka na pět atomových reaktorů, kterou vypsal ČEZ, může vyjít minimálně na 900 miliard korun. Téměř dvojnásobně tak převyšuje půlmiliardu, o které se v souvislosti s jaderným tendrem zmiňují česká média. Vyplývá to z odhadů britského ministra energetiky Charlese Hendryho pro obdobnou nabídku ve Velké Británii, kterou předložily energetické firmy EDF a RWE. [Podle Hendryho](#) by jeden blok vyšel minimálně na 7,3 miliard euro, tedy 182 miliard korun.

Cena dvou temelínských reaktorů, pro které už ČEZ předložil v létě dokumentaci k posouzení vlivu na životní prostředí, tak může vyjít až na 364 miliard korun. Prozatím se přitom hovořilo o polovičních cenách, například americká firma Westinghouse v červnu odhadla hodnotu zakázky na dva reaktory na 170 miliard korun. O vítězství v tendru ČEZ usilují tři společnosti: francouzská Areva, konsorcium společností Westinghouse a česko-ruské konsorcium Škoda JS a Atomstrojexport. Potíže na rozestavěných projektech těchto firem mapuje informační list „[Příliš drahý atom](#)“, který Hnutí DUHA vydalo minulý měsíc.

Obrovská suma, kterou může atomový tendr stát, by měla varovat politiky před neuváženými řečmi o podpoře jaderné energetiky za každou cenu. Snadno se může stát, že za několik let bude ČEZ chtít nejen podporu verbální, ale i finanční. Kdyby se zisk ČEZ udržel na loňské úrovni, pak by do pěti reaktorů investoval svůj výdělek za příštích sedmáct let. Vláda by se měla zamyslet, jestli chce investicemi do nejnejistějšího průmyslového odvětví ztratit příjmy z dividend.

*Dle společné tiskové zprávy Hnutí DUHA a sdružení Calla Edvard Sequens*

## Ohroženou krajinou na kole a pěšky



Občanské sdružení s názvem „Jaderný odpad – děkujeme, nechceme“ vzniklo v roce 2003 v Pačejově. Jeho posláním je obrana zdejší krajiny, přírody a dalších generací před hrozbou vybudování hlubinného úložiště jaderného odpadu. Angažují se především místní lidé. Čestným předsedou sdružení byl známý herec Miloš Šimek, který podle slov zdejších lidí vystupoval od začátku ve prospěch této věci. Svým postojem strhl tisíce lidí a vyburcoval je k odvážnému postoji. Zdejší na něj vzpomínají rádi a váží si ho. Herec tu vlastnil na odlehlém místě rekreační chatu a místo i zdejší obyvatelé mu přirostli k srdci.

Občanské sdružení pořádá pravidelně již několik let tzv. memoriál Slávka Šimka s názvem „Ohroženou krajinou na kole a pěšky“. Konala se i letos, v sobotu 14. srpna a zúčastnilo se jí 135 lidí z blízkého i vzdálenějšího okolí. Lidé přišli dát najevo své přesvědčení a protestovali pokojným způsobem proti možné stavbě hlubinného úložiště jaderného odpadu ve zdejší lokalitě. Pěší i cyklisté vyrazili ve 13 hodin od pačejovské restaurace U Bendů a po třech různých okruzích, každý podle svých sil, směřovali do nedaleké obce Maňovice.

V těsné blízkosti Maňovic, směrem k Jetenovicím, je pomyslný střed plochy, kde Správa úložišť radioaktivních odpadů (SÚRAO) vytipovala jedno z potenciálních míst pro hlubinné úložiště. Maňovičtí i obyvatelé okolních vesnic však dlouhodobě dávají najevo nesouhlas a dokonce v pomyslném středu před nedávnem zasadili „Strom odporu proti budování úložiště jaderného odpadu“. I referendum pořádané v této souvislosti vyšlo jednohlasně proti záměrům budování. Účastníkům letošní akce dal maňovický starosta Miroslav Panuška do výsledků referenda nahlédnout a mohli také vidět, jak mladý „stromek odporu“ zapouští své kořeny. Po skupinkách se pak pěší i cyklisté vraceli zpět do Pačejova, kde na ně čekalo občerstvení a živá hudba.

Akce stmeluje zdejší obyvatele v jejich přesvědčení a dává příklad i ostatním. V neposlední řadě je signálem pro SÚRAO, aby zachovávala ve věci hledání úložiště demokratické a transparentní postupy. Nikdo z místních si nepřeje konfliktní řešení. Všichni ale dávají najevo, že by měl být slyšet i jejich hlas a respektována jejich práva. Více informací o občanském sdružení i celé problematice naleznete na stránkách [www.jadernyodpadne.unas.cz](http://www.jadernyodpadne.unas.cz).

*Vojtěch Šimek*

## Obnovitelné zdroje energie v Evropě vítězí

Evropská komise zveřejnila aktuální data o vývoji zdrojů elektřiny v EU-27. Data za rok 2009 zpracovalo Společné výzkumné centrum (JRC). Výsledky potvrzují výraznou dynamiku využívání obnovitelných zdrojů, které vloni pokryly už 20 % celkové spotřeby elektřiny v zemích EU, konkrétně 608 TWh. Jde o ekvivalent stovky temelínských reaktorů. Naopak právě u jaderných a uhelných elektráren pokračuje ústup: snížil se jejich instalovaný výkon i celková výroba.

Obnovitelných zdrojů přibýlo celkem 17 000 MW instalovaného výkonu, nejvíce větrných turbín (10 200 MW) a fotovoltaických panelů (6 000 MW). Z fosilních zdrojů s nově instalovaným výkonem vedou plynové elektrárny: nárůst o 6 700 MW. Vývoj u uhelných a jaderných elektráren potvrzuje dlouhodobý trend – nově instalovaný výkon nedokáže nahrazovat odstavovaný. Vzhledem k různé míře ročního využití instalovaného výkonu lze čekat, že nejvíce elektřiny z loni instalovaných elektráren dodají plynové (28 TWh), větrné (20 TWh) a fotovoltaické (5,6 TWh). Největší úbytek je u jaderných elektráren: 8 TWh.

Evropské trendy v energetice odpovídají modelu, s nímž přišla *Chytrá energie*. Studie modelující stoprocentní pokrytí evropské spotřeby elektřiny z obnovitelných zdrojů v polovině století stojí na reálných základech potenciálu, technických možností i ekonomické reálnosti.

*Edvard Sequens*

Více informací zde:

[Renewable Energy Snapshots 2010](#)

[Share of renewables in new electricity generation capacity continues to rise](#)

## Jen papírový plán pro obnovitelnou energii nestačí

Národní akční plán České republiky pro energii z obnovitelných zdrojů z dílny Ministerstva průmyslu a obchodu sice papírově počítá s pokrytím více než 13 % české spotřeby energie z obnovitelných zdrojů, ale chybí v něm konkrétní opatření, která by umožnila, že se to opravdu stane. Sdružení Calla a Hnutí DUHA plánu především výtýkají, že:

- Vůbec nekalkuluje se zákonem na podporu tepla z obnovitelných zdrojů – kde má Česká republika mnohem více možností než k výrobě zelené elektřiny.
- Počítá, že – spolu s novým zákonem o podporovaných zdrojích energie – stanoví roční stropy pro instalovaný výkon i vyrobenou elektřinu z jednotlivých technologií, takže v důsledku stopne všechny, špatné i dobré, projekty solárních nebo malých vodních elektráren.
- Počítá s větší výrobou energie ze dřeva vykáceného v lesích, která už je na hranici možností, a naopak jen s malým využitím ladem ležící zemědělské půdy k pěstování energetických plodin.
- Namísto takzvané kogenerace – využití paliva k výrobě elektřiny a tepla zároveň – hodlá energetické plodiny ze zemědělství i dřevo z lesů dále směřovat do méně výhodného použití v elektrárnách.
- Místo cíleného energetického využití kuchyňského odpadu, listí nebo trávy v bioplynových stanicích navrhuje, aby byly spalovány ve spalovnách odpadu společně s kvalitními, recyklovatelnými surovinami.
- Téměř zcela chybí jakákoli opatření, která by zajistila přípravu elektrických sítí na přibývání obnovitelných zdrojů a budování takzvaných chytrých sítí.
- Nijak neřeší překážky, které investicím do obnovitelných zdrojů energie staví úřady – především ministerstvo průmyslu a obchodu, ČEPS či distribuční společnosti.

Národní akční plán vznikl proto, aby Česká republika splnila evropskou dohodu o nastartování investic do zelené energetiky. Evropská směrnice o podpoře využívání energie z obnovitelných zdrojů plánuje, že EU bude v roce 2020 pokrývat 20 % energie z obnovitelných zdrojů. Česká republika se s ostatními státy dohodla, že svůj cíl bude mít menší a pokryje z nich alespoň 13 % své spotřeby.

*Edvard Sequens*

## Jak to nakonec dopadne s duby na Včelné

Kauza s dvěma duby v lokalitě Čtyři Chalupy na Včelné, která se táhne už léta, snad nikdy neskončí. Majitel pozemku, na kterém stromy stojí, dlouhodobě usiluje o to, postavit si přímo pod korunou majestátních dubů dům. Stavba by přímo zasahovala do ochranného pásma památného stromu, majitel však stále tvrdí, že strom by stavbou poškozen nebyl. Přitom zákon o ochraně přírody a krajiny jasně stanoví činnosti, které nejsou v ochranném pásmu památného stromu povoleny, terénní a stavební práce jsou mezi ně zahrnuty.

Vývoj kauzy vypadal následovně. Odbor ochrany životního prostředí Magistrátu města Č. Budějovice nevydal po konzultaci a místním šetření s Agenturou ochrany přírody a krajiny ČR souhlas se zásahem právě z důvodu rozporu záměru se zákonem. Žadatel se odvolal, následně však zcela nepochopitelně Krajský úřad Jihočeského kraje rozhodnutí magistrátu změnil na souhlasné s odůvodněním, že zde převažuje zájem sociální (zájem bydlení) nad zájmem ochrany životního prostředí. Fakt, že obec Včelná nabízela majiteli směnu za jiný, ke stavbě vhodnější pozemek v obci, majitel popírá. Calla jako účastník předchozího řízení podala podnět k zahájení přezkumu odvolacího řízení k Ministerstvu životního prostředí, které po seznámení s podklady vyhovělo podnětu a pozastavilo dokonce výkon rozhodnutí kraje. Následně bylo Ministerstvem rozhodnuto, že ke zjištění objektivního stavu je nutné přizvat znalce – místo pak obhlédli znalci AOPK z Prahy. Poté, kdy byl vypracován posudek potvrzující potenciální negativní dopad na předměty ochrany, zrušilo Ministerstvo rozhodnutí kraje pro rozpor se zákonem. Vlastník však využil institutu posledního opravného prostředku správního řízení, rozkladu, ve kterém na všech zúčastněných kromě krajského úřadu nenechal nit suchou. Jak se s podaným odporem vypořádá rozkladová komise a především nově dosazený ministr Drobil, toť otázkou. Doufejme, že v souladu s právem ochrany životního prostředí, k němuž toto ministerstvo kdysi bylo zřízeno.

*Pavla Matějková*

## Penny ve Velešíně – investoři proti stromům



Výstavba levných obchodních řetězců (i když otázka výhodnosti nákupů v nich by vystačila na samostatný článek) zdá se, u nás ještě neskončila. A investoři kupodivu nechodí za vedeními měst s prosíkem, ale razantně si diktují podmínky, jak a kde má jejich nákupní modla stát. Nejinak je tomu ve Velešíně, kde na poměrně svažitém, nevhodném terénu, poblíž příjezdu směrem od Budějovic, má vzniknout stavba Penny marketu. Kvůli nové příjezdové komunikaci má padnout kus aleje lemující stávající silnici. Důvodem je samozřejmě kromě nové křižovatky také pravidlo pro tyto řetězce vyhlášené, a totiž „být viděn“. Kolik stromů v České republice už takto padlo? Naštěstí mají ve Velešíně také osvědčené zastupitele, kteří se kácení postavili a místní svaz ochránců přírody podal pro záchranu aleje návrh na vyhlášení jako registrovaného významného krajinného prvku. Řízení o vyhlášení je v plném proudu, článků v tisku plné noviny, investor vyhrožuje požadováním náhrady nákladů v případě, že město záměr nepovolí... o výsledku budeme čtenáře Dáblíku informovat.

*Pavla Matějková*

♣ ♣ ☀ ♣ ♣ ☀ ♣ ♣ ♣ Výlety za jihočeskými VELIKÁNY ♣ ♣ ☀ ♣ ♣ ☀ ♣ ♣

## Torzo smrku ztepilého v Terčíně Údolí

Ve třetím pokračování putování za výjimečnými stromy se vydáme pro změnu nikoliv za živou dominantou, ale za ležícím torzem stromu – obra. Stojící torza stromů v krajině ubývají, nechat je na místě ležet bývá také problém, a právě v Terčíně Údolí u Nových Hradů jednu takovou „vzácnost“ ponechali, proto jsme dnešní putování nasměřovali právě tam. Naše kroky budou vést k torzu smrku ztepilého, který byl vyvrácen vichřicí na podzim roku 2007. Najdeme ho zhruba 50 metrů jižně od budovy Lázníček. Nejrychleji

se k němu dostaneme, když se směrem od naučné cedule „Lázníčky“ vydáme doleva, po pěšince v těsné blízkosti budovy Lázníček, kterou obejdeme k její zadní části a pak se vydáme loukou přímo za nose. K torzu však dojdeme i tehdy, pokud se vydáme po „řádné“ trase naučné stezky (v celkové délce 5,5 km), na níž se setkáme s mnoha dalšími zajímavými solitéry. Padlý smrk byl v době vývratu starý 225 roků, a to je věk úctyhodný už jen vzhledem k druhu stromu, neboť smrk je typický svými mělkými kořeny náchylnými k vývratu. Obvod kmene měřený ve výšce 130 cm od země je 408 cm, jeho výška byla 46,5 metrů. V blízkosti torza mohutného stromu můžete odpočinout pod korunou dalšího „mohykána“ Terčina údolí, památného pětisetletého dubu, který přes svůj věk vykazuje velmi vysokou vitalitu a každého kolemjdoucího ohromí svou hrdou majestátností.

Národní přírodní památka – Terčino (Tereziino) údolí v podobě, jak se zachovalo dodnes, je pozůstatkem přírodně krajinářského parku založeného roku 1756 z podnětu hraběnky Terezie Buquoyové na místě bývalé bažantnice. Charakteristický je kromě jiného též řadou exotických dřevin, z nichž některé stojí v parku doposud. Nepřehlédnutelné jsou zejména dva jedince cypřišku lawsonova vedle zříceniny „Modrého domu“ (zastávka č. 4), které zde byly vysazeny začátkem 20. století. Vyšší z cypřišů dosahuje výšky téměř 35 metrů.

Starý park, jelikož zachovává mnoho věkovitých, ovšem stále živých a krásných stromů, poskytuje v jejich dutinách útočiště chráněným druhům hmyzu, jako páchníkovi hnědému, který je na dutiny starých stromů přímo odkázán, ale také ptačím druhům jako je holub doupňák, žluva hajní, strakapoud nebo savcům, např. lejskovi šedému, jsou staré doupné stromy domovem a také útočištěm.

Pokud navštívíte Terčino údolí a přírody ještě nebudete mít dost, určitě se vydejte na další zajímavou naučnou stezku Nových Hradů – a sice stezku Sokolí hnízdo, která začíná před budovou základní školy v blízkosti kovárny, nedaleko novohradského hradu. Trasa stezky měří celkově zhruba 3 kilometry a je určena pěším návštěvníkům, pro kola není vzhledem k terénu vhodná. Naučná stezka prostřednictvím celkem 15 cedulí představuje zájemcům seznámení s charakteristickými přírodními i kulturními ekosystémy včetně několika památných stromů a zhruba 200 let staré aleje tvořené bukem, jasanem, javorem a lípou. V Nových Hradech je zkrátka stále co objevovat.

Pavla Matějková za použití zdroje: [www.jiznicechy.org](http://www.jiznicechy.org)



## Torza jsou krásná!



V posledních letech se v Calle systematicky věnujeme ochraně starých stromů a na ně vázané biodiverzity. Přitom se setkáváme hlavně se dvěma okruhy problémů. Prvním z nich je malá informovanost o významu starých stromů a mrtvého dřeva pro biodiverzitu, druhým pak subjektivní tvrzení o ošklivosti starých stromů, stromových torz či pařezů. Prý patří do pralesa, ne do městského parku nebo silniční aleje.

Proto jsme se rozhodli vyhlásit fotografickou soutěž pro amatérské fotografy s názvem „Torza jsou krásná!“. Soutěž si klade za cíl popularizovat a propagovat význam starých stromů a mrtvého dřeva v ochraně biodiverzity a ohrožených druhů a ukázat jejich krásu. Přihlášené fotografie by měly estetickým způsobem zobrazovat staré



stromy nebo jejich části, stromové dutiny, mrtvé dřevo, stromová torza, pařezy, způsoby jejich ochrany, případně organismy vázané na staré a mrtvé dřevo v jejich přirozeném prostředí. Z vítězných a dalších vybraných snímků bude uspořádána výstava a budou k vidění také na internetové prezentaci v rámci webu sdružení Calla. V příštím čísle *Ďáblíku* zveřejníme adresu webového formuláře, jehož prostřednictvím bude možné nahrávat digitální fotografie přihlášené do soutěže. Do soutěže však přijmeme i klasické papírové fotografie.

Uzávěrka přijímání fotografií do soutěže byla stanovena na 31. prosince 2010 (rozhoduje čas vložení snímku prostřednictvím webového rozhraní, respektive datum poštovního razítka). Takže neváhejte a fot'te. Nebo zapátrejte ve svých fotoarchivech. A přihlaste se. Hraje se o hodnotné ceny, prestiž a propagaci ochrany přírody. Podrobnosti přinese příští *Ďáblík*.

*Jiří Řehounek*

## o o o o o o o o o o o o o o o **ZELENÉ PERLY PRO ROK 2010** o o o o o o o o o o o o o



I v letošním roce pokračujeme v průběžném sbírání podivuhodných výroků, které budou mít šanci utkat se v celostátní soutěži *Zelená perla roku 2010*. Budeme rádi, pokud nám pomůžete s nominacemi a citacemi, které Vás zaujmou. Posílejte je na adresu redakce. I dnešním původcem perlového výroku je nový ministr průmyslového prostředí Pavel Drobil.

*Edvard Sequens*

„Jestli kácet, nebo nekácet! Ten strom, který je kompletně sežraný kůrovcem, stejně nemá žádnou hodnotu.“

*Ministr životního prostředí Pavel Drobil (ODS) v rozhovoru pro deník Právo, 28. srpna 2010*

## - - - - - MALÝ OPRAVNÍK BIOLOGICKÝCH OMYLŮ - - - - -

### Vždyť je to přece ve vyhlášce...

Četli jste někdy vyhlášku č. 395/1992 Sb., kterou se provádí zákon č. 114/1992 Sb. o ochraně přírody a krajiny? Já vím, normální člověk takové koniny obvykle nedělá, a když už si najde čas, raději sáhne po dobré knize. Přesto pozorné oko čtenáře ve výše zmíněné vyhlášce objeví řadu nesrovnalostí, které jsou samozřejmě do značné míry determinovány datem jejího vzniku.

Živočichové, rostliny a houby, jejichž seznam vyhláška obsahuje, se totiž poněkud vzpírají délce legislativního procesu. Nebo lépe řečeno – legislativní proces je jim doslova „šumák“. Klidně si na našem území vyhnou, přeskakují mezi různými kategoriemi ohroženosti nebo se dokonce – a to už je úplný vrchol pohrdání právem – pomnoží! Zodpovědný ohrožený druh má přece tiše spět k chmurnému, leč nevyhnutelnému konci. Anebo alespoň obratně balancovat nad propastí.

Tak třeba takový zlatohlávek *Oxythyrea funesta*, česky zvaný zlatohlávek tmavý (nebo též hnědý). Počátkem 90. let, kdy vyhláška vznikala, v Čechách prakticky nežil a na Moravě byl považován za stepní relikv. Co s ním? Inu do vyhlášky, do kategorie ohrožených druhů. Poznat se dá poměrně jednoduše, takže se tam i přes svoje nevelké rozměry hodí (naše chráněné hmyzí druhy jsou totiž zhusta vybrány podle velikosti a nápadných barev). Jenže zlatohlávek se s rolí otloukána naší přírody nesmířil a ve druhé polovině 90. let se začal šířit, v některých regionech až lavinovitě. Opustil svoje stepní enklávy a osídlil naprosto perverzní stanoviště typu rumišť, průmyslových areálů nebo řepkových polí. Vyhláška však i přes několik novelizací trvá na svém – brouk je ohrožený a basta fidli!



Pokud potřebujete vědět, které druhy jsou v naší přírodě skutečně ohrožené, sáhněte raději po červených seznamech. Neodradí-li vás ovšem fakt, že červený seznam hmyzu má několik set stran (a přesto se do něj zlatohlávek tmavý nevešel). Na druhou stranu musíme přiznat, že i většina druhů chráněných podle vyhlášky pojala svůj úkol zodpovědně a tiše spěje k chmurnému, leč nevyhnutelnému konci. Anebo alespoň obratně balancuje nad propastí.

*Jiří Řehounek*

## Je auto v městských podmínkách efektivním dopravním prostředkem?

Není to tak dávno, co jsem začal jezdit pravidelně do práce na kole. Bydlím v jihočeské metropoli a jízda na kole je tu poměrně rychlým, levným a efektivním způsobem překonávání vzdáleností. Máme celkem obstojnou městskou síť cyklostezek, která má však malou vadu na kráse. Jednotlivé stezky a úseky nejsou dobře propojené. Na jednu stranu je to celkem logické, síť se musela přizpůsobit již stávajícím komunikacím. Na druhou stranu jsou místa, kde po kratším či delším úseku dobré jízdy musíte použít většinou komunikace pro motorová vozidla. Sem tam i chodníky.



Cyklista je v mnoha ohledech vůči řidičům v nevýhodě. Kromě bezpečnostních rizik a rychlosti je to i skutečnost, že zatímco řidič nevdechuje emise svého motoru, cyklisté jedoucí v jeho blízkosti ano, a rovněž i chodci. V městských podmínkách to vytváří jistý paradox. Ti, co se snaží používat kolo nebo chodit pěšky – ať už z jakýchkoliv důvodů – tak ke svému zdraví moc nepřispívají. Se zvětšujícím se počtem cyklistů a chodců se řidičům uvolňují silnice a jezdí rychleji a pohodlněji, ačkoli jim, pravda, větší počet cyklistů může jízdu trochu komplikovat a větší počet chodců blokovat

přechody. Ovšem za výše zmíněných nerovných podmínek.

Jsou města, kde cyklisté a chodci tvoří jakoby „nižší třídu“ a jízda na kole a pohyb uprostřed auty přečpaných ulic je vysoce obtížnou záležitostí. A zdraví ohrožující. To vede k tomu, že kdo si to „může dovolit“, jezdí například do práce, na nákup a za kulturou zásadně autem. Ostatní používají městskou hromadnou dopravu, tzv. „socku“, nebo právě kolo. Jízda na kole, třeba v Praze, je většinou záležitostí „messengerů“ a hrstky šilenců, kteří mají „silné“ plíce a dobrý postřeh. To aby mohli hbitě uhýbat rychlejšími autům. Teď mám na mysli hlavně centra velkých a větších měst a jejich blízké okolí.

Nejsem žádným extrémním odpůrcem automobilismu ani nadšeným cyklistou. Svého času jsem autem jezdil docela rád. I když po městě spíše zřídka. V současnosti jsme se rozhodli s manželkou, že auto zatím nepotřebujeme. Úspora nemalé finanční částky není ovšem tím jediným důvodem. Zjistili jsme, že v podmínkách našeho města se opravdu auto nevyplatí. Zapomněl jsem totiž dodat ještě jednu věc. Dopravní řešení, zvláště v centru jihočeské metropole, je neuspokojivé. A tak pro pohyb ve městě není auto opravdu příliš velkým pomocníkem. Navzdory malé vadě na kráse našich cyklostezek se mi zdá kolo tím neoptimálnějším řešením. Ovšem za výše zmíněných nerovných podmínek. Co se týká delších, mimoměstských cest, spokojíme se s vlakem nebo autobusem. Zatím.

Pojďme k jádru věci. Jak jsem již naznačil, nemám proti autům a automobilismu žádné bezdůvodné a iracionální výhrady. Jeden racionální důvod však ano. A ten bych zde rád nastínil. Týká se především a hlavně používání aut ve městech. Vezměme si modelový příklad. Postarší pán dojíždí do práce, řekněme dva až čtyři kilometry. Mohl by jezdit na kole, ale je, dejme tomu, pohodlnější a cesta autem mu trvá přibližně dvacet minut. Na kole by to bylo dvakrát až třikrát déle. Ale co by se namáhal. Prostě si to „může dovolit“. Takových, nejen postarších a pohodlnějších obyvatelů a obyvatelek měst, bychom našli mnoho. V konečném důsledku to lze vidět (a cítit) při ranních „zácpách“. Všichni pospíchají, občas troubí a sem tam zanedávají na nevychované chodce a cyklisty, kteří jim jejich cestu do práce, zdá se, zdržují.

Podívejme se na to ještě z jiné stránky. Opět modelový příklad. Osmdesáti až stokilový muž nebo, chcete-li, šedesáti až osmdesáti kilová žena, nastoupí ráno do vozu, který je přibližně desetkrát až patnáctkrát těžší než oni sami. Masa kovu spolu s masou lidského těla, jež je v poměru ke kovové masě o zmíněný násobek lehčí, se dají do pohybu. Důvod? Přemístit lidskou masu z místa bydliště do místa zaměstnání. Spočítejte si spotřebu v městském ranním provozu a promítněte si dráhu, kterou musí urazit kovová masa s lidskou masou uvnitř. Na co se musí vynaložit nepoměrně větší část energie? No, jasně že na přemístění kovové masy. Popusťte své fantazii uzdu a představte si, kolik a jak těžkých kovových vozítek se ráno pohybuje městem. A důvod? Přemístování pohodlných a občas jistě i zaspavších řidičů, desetkrát až patnáctkrát lehčích, než jejich kovoví miláčci. Výsledkem je, a to si nutně musí přiznat hlavně pohodlní řidiči solitéři, určité množství spáleného paliva, emise, hluk, a v neposlední řadě i zvýšené riziko pro cyklisty a neopatrné, třeba rovněž

zaspavší a pospíchající chodce. Vyplatí se v konečném důsledku takovéto „rychlé přemístování“? A opravdu poctivě si spočítejte všechna pro a proti, včetně vedlejších důsledků i nákladů!

Samozřejmě, mnoho lidí si cestu autem prostě „může dovolit“. Tak jaképak řeči. Říkají si: Čas jsou peníze. Pospíchám. Cestuji bezpečně. Pohodlně. Prostě je to moje věc. Souhlasím. Všechny tyto důvody, a i jiné, podobné, mohou být argumentem. Podle mého názoru je však takový argument výsledkem mentality, která je do značné míry zaslepená, a co víc, omezená na krátkodobý, sobecký a zúžený horizont momentálního kalkulu. A pořád mám na mysli především situaci v městech a solitérní pohodlné řidiče.

Vláda ve svém nedávném Programovém prohlášení 2010-2014 přiznala mimo jiné, že v oblasti životního prostředí je stav ovzduší u nás jednou z nejvíce alarmující starostí. Tady je skutečně třeba něco dělat! A žádná restriktivní, omezující, dodatečná či výjimečná pravidla nebo opatření tu nezmohou zhola nic, pokud se jednomu každému z nás, promiňte, že to tak říkám, „nerozsvítí v makovici“ a neuvědomí si, že v současných městských podmínkách to prostě bez ohleduplnosti vůči sobě navzájem prostě nejde (a pravděpodobně nepůjde - a to čím dál tím více). Týká se to především městské automobilové dopravy. Opravdu potřebujete všude po vašem městě jezdit autem? Nešlo by to třeba i jinak?

*Vojtěch Šimek*

## Výpisek z četby

Přístup úřadů ke zveřejňování důležitých oznámení je v České republice stále velmi různorodý. Existují takové, u nichž je samozřejmostí zveřejňování všech dokumentů na internetu a pravidelné informování veřejnosti prostřednictvím médií. Existují ovšem i ty druhé... Ke známým a již trochu okoukaným fintám patří zveřejňování kontroverzních oznámení v období letních dovolených nebo jejich vyvěšování na dobře ukrytých nástěnkách. K legendám již lze zařadit vylepení důležitého dokumentu na jezdící dveře. Než se zájemce o informace dostal dostatečně blízko, aby přečetl písmenka, papír už dávno zajížděl někam do zdi.

V souvislosti s naší současnou realitou, kořeněnou navíc pravidelnými pokusy poslanců co nejvíce omezit účast veřejnosti v rozhodovacích procesech, se mi vybavila pasáž z jedné mé oblíbené knihy. Fanoušci Douglase Adamse mi jistě odpustí notoricky známý citát z prvního dílu jeho galaktické ságy, ostatní bych snad mohl zaujmout nebo inspirovat k přečtení Adamsova předčasně uzavřeného díla, mezi něž patří i jedna navýsost ochránářská knížka „Ještě je můžeme vidět“. Podobnost citátu se známými ději a postavami naší české současnosti je určitě čistě náhodná.

*Jiří Řehounek*

„Měl jste právo v zákonné lhůtě vznést námitky nebo předložit protinávrh.“

„V zákonné lhůtě?“ opíčil se Arthur. „V zákonné lhůtě? Dozvěděl jsem se o tom včera, když ke mně domů přišel nějaký řemeslník. Ptal jsem se ho, jestli přišel umýt okna, a on na to, že ne, že přišel zbourat dům. To mi ovšem neřekl rovnou. Nejdřív umyl pár oken a vyinkasoval pět liber. Pak se s tím teprve vytasil.“

„Ale pane Dente, ty plány byly přístupné na plánovacím oddělení úřadu pro místní rozvoj už tři čtvrtě roku.“

„To jo, a jakmile jsem se to dozvěděl, hned jsem se taky na ně šel podívat, včera odpoledne to bylo. Zrovna jste se nenamáhal na ně upozorňovat, co? Jako třeba že byste to někomu řekli nebo něco na ten způsob.“

„Ale ty plány byly vyvěšeny...“

„Vyvěšeny? Musel jsem je nakonec jít hledat do sklepa.“

„Tam je oddělení, kde je vyvěšují.“

„S baterkou.“

„Asi byl zrovna výpadek proudu.“

„A schody zřejmě taky zrovna vypadly.“

„Podívejte se, našel jste to oznámení, nebo ne?“

„Ale jo, našel. Na dně zamčené registračky, a tu vecpali na zrušený záchod a na dveře dali ceduli *Pozor leopard.*“

Po nebi přeběhl mrak. Jeho stín padl na Arthura opřeného o loket ve studeném bahně. Padl na Arthurův



dům. L. Prosser se na něj zamračil.

„Není to moc hezký dům.“

„Mně se bohužel zrovna líbí.“

„Dálniční obchvat se vám taky bude líbit.“

*Douglas Adams: Stopařův průvodce po galaxii*

## Soumrak vlakového spojení do Střelských Hoštic



Jako malá jsem ráda jezdila s rodiči k babičce. Cesta příjemně ubíhala a na památku jsem si vždycky schovávala malou obdélníkovou jízdenku z tvrdého kartonu. Což bych se tehdy nadála, že do té stejné obce se v budoucnu i s rodinou přestěhujeme, a jelikož nemáme zapotřebí všude si vozit své ctěné pozadí autem, nebudeme ho tedy potřebovat. Autobusové i vlakové spojení do Střelskohoštické Lhoty, ležící prakticky na hranici krajů Jihočeského a Plzeňského, je poměrně stabilní – v průběhu celého dne sem zajede asi 4 x (8 x oběma směry) buď autobus nebo vlak, který přijíždí na zastávku Střelské Hoštice, ze které se dá za deset minut pěšky snadno dojít i do Lhoty. Vlaková zastávka Střelské Hoštice je svým způsobem trochu výjimečná – střetávají se zde cestující hlavně ze Lhoty a Zadních Hoštic, méně již, ale také, ze za kopcem ležících Střelských Hoštic (o prázdninách či o víkendech však z i do Hoštic cestuje významný počet turistů, navštěvujících místní muzeum či blízký kemp) či také ze Sedla a dříve také ze vzdálenějšího Hlupína. Výkyvy v obsazenosti vlaků jsou někdy výraznější, ale celkově je vlak jako dopravní prostředek poměrně

stabilně využíván. Což určitě není důvod k tomu, aby se vlakové spojení osobních vlaků na této mimochodem velmi významné trati České Budějovice-Plzeň rušilo! Ne, to není špatný vtip, ale krutá realita.

Vše začalo změnami v letošním jízdním řádu, kdy o víkendu bylo vlakové spojení seškrtáno z minimálně 4 spojů na dva denně a to ještě v tak nevýhodný čas – jeden vlak jede do Strakonice ráno okolo půl šesté a vrací se v půl desáté večer. Již kvůli tomu jsme si museli se sestrou přesunout školní rozvrh až na pozdější pondělní časy, ne přímo na úterý, neboť se na rychlík do Horažďovic-předměstí či do Strakonice nelze v rozumný čas dostat. Přes Střelské Hoštice jezdí pravidelně, i o víkendu, autobusové linky na trase Praha-Sušice, ale táhnout se s těžkými taškami až tam je hrozné. A což teprve pro turisty s krosnami či staré lidi. Přes týden ještě vlak jakž takž jezdí, ale bylo zrušeno několik dopoledních spojů, takže pokud zmeškáte vlak v půl osmé, tak se do Strakonice prakticky dostanete až v půl druhé odpoledne!

V prosinci se má opět měnit jízdní řád a jak vím od společnosti Jikord s.r.o., která byla krajem speciálně vytvořena na koordinaci železniční dopravy, tak podle plánu má být vlakové spojení do Střelských Hoštic i ve všední dny seškrtáno na 2 vlaky denně – jeden do Strakonice a zpátky. „Zmizel“ vlakové spojení mají nahradit autobusy, ale kdo mi dá jistotu, že tomu tak bude? I zbytek vesnice je proti, ale snad ještě není všem dnům konec a díky mé aktivitě, mimo jiné i tomuto článku, se podaří zachránit alespoň část spojů. Nebo si myslíte, že když mezi velkými městy v Jihočeském kraji jezdí rychlíky každé 2 hodiny, tak to pro celý kraj stačí? Co lidé nebo turisté či rodiče s dětmi, pro které je dnes jízda vlakem skoro zážitek srovnatelný s návštěvou zoologické zahrady? Budou jezdit po mnohdy rozbitých „okreskách“ autem, než aby si vychutnali pohled na krajinu z okýnka vlaku a pak e ještě příjemně prošli venkovskou krajinou? Co jednoznačný ekologický přínos či podpora cestovního ruchu a také dopravní spojení jako stabilně existující a významně využívaná veřejná služba? Zrovna na ní by se i v době krize šetřit rozhodně nemělo. Tato opatření se nechystají jen na jihu Čech, ale v celé republice – nebylo by lepší nepostavit nějaký ten kilometr zbytečné dálnice a místo toho pustit na železnici některého ze soukromých dopravců, který by konečně rozbil monopol ČD, jenž vše jen zhoršuje a zbytečně navyšuje cenu dopravného? Myslíte si, že by někdo jiný dopustil, aby lidé již 20 let jezdili týmiž vagony, které je vozily již skoro za jejich mládí? Aby lavičky na nádraží byly natřeny naposledy snad za minulých válek? A tak dále. Pokud s tím rovněž nesouhlasíte, napište nebo apelujte na krajské radní pro dopravu či životní prostředí nebo rovnou na ministra dopravy! Nebo za pár let už svým dětem ukážu jen tu papírovou jízdenku...

*Kamila Kontríková, studentka oboru Cestovní ruch na Vysoké škole polytechnické v Jihlavě a obyvatelka obce Střelskohoštická Lhota*

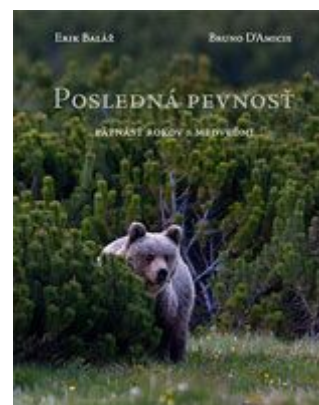
## Účinky výfukových plynů z automobilů na lidské zdraví



ZO ČSOP Veronica z Brna vydalo 60 stránkovou brožuru Miroslava Šuty „Účinky výfukových plynů z automobilů na lidské zdraví“. Jde o třetí, přepracované vydání publikace. Výfukové plyny vozidel jako vážný ekologický a zdravotní problém. Popis jednotlivých škodlivých látek a jejich účinků na zdraví a životní prostředí, slovníček odborných termínů. Nová kapitola věnovaná dopravě a skleníkovým plynům (klimatu). Publikaci si můžete objednat nebo i stáhnout ve formátu pdf z této stránky: <http://www.veronica.cz/?id=128&i=83> .

## Posledná pevnost' – pětáct' rokov s medved'mi

Unikátní kniha o medvědech a divoké přírodě – Posledná pevnost' – vznikla spojením patnáctiletých zkušeností slovenského odborníka na medvědy Erika Baláže a umění italského fotografa Bruna D'Amicis. Autoři knihy prožili v tatranské divočině stovky náročných dní. Autentické příběhy a více než 130 nádherných fotografií světové kvality překonávají všechny slovenské (ale i české) publikace o medvědech. Kniha bourá vžitá mýty a vyzdvihuje význam opravdové divočiny. Kniha zaujme široký okruh lidí, od milovníků přírody a fotografie, lovců až po běžné čtenáře. Velký formát: 26x21 cm, 240 stran, 130 fotografií, pevná vazba, cena 19,90 € v SR // 550 Kč v ČR (za 495 Kč ji má volarský knihkupec Ivo Stehlík na <http://www.knihystehlik.eu/>).



Vypůjčme si část recenze knihy z klávesnice Doc. PhDr. Kristíny Krnové, CSc.: „Ekologický aspekt publikácie spočíva v sprostredkovaní poznania, ku ktorému počas pätnásťročného štúdia života medved'ov autor dospel. Tieto poznatky vyvracajú mnohé predsudky fungujúce vo vedomí ľudí, ktorí, až na výnimky, medved'a vo voľnej prírode doteraz neuzreli. Pre čitateľa je dôležité zistenie, že miera nebezpečenstva, ktoré z možného stretnutia s týmto majestátnym zvierat'om vyplýva, sa znižuje mierou poznania jeho spôsobu života, ľudského rešpektu k jeho prirodzenému záujmu prežiť svoj medvedí život plnohodnotne. Reakcie človeka, primerané tomuto vedomiu, tak minimalizujú riziká.

Už tu vidíme, že ekologický význam knihy nemožno oddeliť od mravného a emocionálneho: takýto prístup k živočíšnemu druhu si totiž vyžaduje prirodzený rešpekt, alebo presnejšie (ako to na mnohých miestach uvádza E. Baláž), pokoru, ktorá by mala sprevádzať vstup človeka do starých tatranských lesov, jeho pozíciu hosťa v teritóriu medved'a. Predpokladom pokory je však vedomie inej než spotrebiteľskej účasti človeka na živote, jeho ochota zrieknuť sa vlastných nárokov v prospech iného, nezáleží pri tom, že ten „iný“ bude zviera.“

*Rubriku pripravil Edvard Sequens*

## Návštěva ZOO

*Motto: „Milovský Alois, tlouštík třídy, který k opicím nedofuněl, se ukryl u krajty. 'Pane profesore,' volal, 'to je zajímavé, jak je ta užovka přítulná. Jak mě přátelsky obtáčí!' 'Nadechni se, Milovský,' volal Zeli zoufale, 'to je krajta!' Pak zavřel oči a šeptal: 'Vidíš, blbe, kdyby ses byl učil. Hady jsme měli předminule... '“ (Šimek & Grossmann: Exkurze do ZOO)*

Do zoologických zahrad chodím odmalička a rád. A s naším batoletem Jáchymem v posledních dvou letech ještě raději. Návštěvy mi kazí jediná individua, která určují zvířata bez sebemenšího ohledu na cedulky před jejich výběhy. Ještě vcelku s nadhledem přecházím záměny losa a soba, levharta a jaguára nebo jiných vzájemně dosti podobných tvorů. Ačkoli individua zjevně číst umí a na ohradách visí cedule jako vrata se jmény živočichů v několika jazycích.

„Tož taková kráva,“ komentovala paní poměrně velkého pižmoně severního.

„Ten má ale parohy,“ nechal se slyšet postarší muž před ohradou s kozorožci kavkazskými.

„Podívej, to je ale divná liška,“ oznámil světácky otec malé dceři tváří v tvář vlku hrivnatému.

„Pozri na tie bociany (= čápy – poznámka pro mladší ročníky), ako krásne spinkajú,“ rozněžnila se slovenská babička před vnučkou a jezírkiem s plameňáky růžovými.

A tak dále. A tak podobně.



Naštěstí už mívám s sebou v ZOO Jáchyma. Moc mi toho sice zatím nepoví, ale zvířátka poznává poměrně bezpečně. Třeba letos v olomoucké ZOO na Svatém Kopečku. To takhle přicházíme k výběhu puntíkatých jelenů a mně v hlavě šrotuje, co jsou zač.

„Sika sika,“ ozvalo se v tu chvíli pode mnou.

„Cože?“ ptám se syna poněkud užasle, protože jsem si jistý, že nahlas jsem o determinaci sudokopytníků nepřemýšlel.

„Sika sika,“ opakuje Jáchym.

„Co jsi říkal?“ nemůžu pořád uvěřit vlastním uším.

Jáchym si mě změří pohledem, v němž pozorné oko rozpozná soucit s neslyšícím otcem – seniorem.

„Táta sika,“ ukáže ležerně přes rameno na puntíkatého jelena s parožím a vzápětí dokončí svůj triumf s pohledem na puntíkatou laň: „Máma sika.“

Dlouho jsme přemýšleli, kde Jáchym k jelenu sikovi přišel, protože to není zvíře, které bychom běžně potkávali na procházkách. Přišli jsme pouze na to, že v jednom z leporel (již delší dobu ovšem neprohlíženém) máme siku na pozadí obrázku se zvířaty východní Asie. Jáchym pravděpodobně slyšel jméno jelena v davu a propojil si informace. Že má táta jelen parohy a máma ne, to už pro něj byla brnkačka. A tak v sobě chovám naději, že nedopadne jako Milovský Alois.

*Jiří Řehounek*



## Člověk a voda

Petici nazvanou „Člověk a voda“ představilo dnes v Telči sdružení Arnika. V sedmi bodech požaduje lepší zacházení s vodou v krajině. Nevhodné zásahy do toku řek se nám dnes vracejí v podobě problémů se zadržením vody v krajině a jejím rychlejším a nekontrolovatelným odtokem. Voda je stále znečištěna toxickými látkami, které se dostávají do těl živočichů. Bezohledné využívání vody bez respektování jejího místa v ekosystému i v krajině a bezcitné zneužívání vodních toků se může projevit vážným poškozením celého životního prostředí s přímými důsledky pro život člověka.



„Problematiku vody a vodních ekosystémů je zapotřebí posuzovat v různých souvislostech. Proto jsme sestavili základní body, při jejichž splnění můžeme zlepšit jak kvalitu vodních toků v České republice, tak obecně fungování vody v naší krajině,“ říká Ing. Jana Vitnerová z Arniky, vedoucí programu Ochrana přírody a členka petičního výboru. Petice je adresována českým zákonodárcům, vládě, prezidentovi, ministrům a ministerstvům životního prostředí a zemědělství a České inspekci životního prostředí.

Mezi požadavky petice je obnova přirozené podoby řek a potoků a ochrana vodních toků a mokřadů před nevhodnými zásahy. Právě v Telči, v povodí Telečského potoka nedaleko přírodní rezervace Luh u Telče, byla před několika lety realizována jedna z nejzdařilejších revitalizací vodních toků u nás. Na stejném místě se nyní akumuluje třístakrát více vody, než ve starém zregulovaném korytě. „Města nebo obce se někdy obávají komplikací, které tato opatření přinesou, například při údržbě. Lze s nimi ale počítat v

rozvojových plánech měst. Například v Telči se revitalizovaný potok stal součástí naučné stezky Lipky a tak i další ze zajímavostí, které může město nabídnout i svým návštěvníkům,“ uvedla místostarostka města Telče Hana Müllerová.

„Volně žijící živočichové i rostliny potřebují místa, která umožní jejich šíření v krajině. Velmi vhodné jsou k tomu právě přírodě blízké vodní toky a jejich okolí,“ zdůraznila Jana Vitnerová. Zprůchodnění vodních toků pro migraci vodních živočichů je dalším požadavkem petice Člověk a voda. S tímto bodem souvisí také požadavek na zastavení ekonomicky i ekologicky nevýhodné stavby jezů na Dolním Labi. „Právě letos, v mezinárodním roce biodiverzity, bychom si měli více uvědomit, že regulační zásahy do vodních toků ochuzují přírodu o její rozmanitost,“ dodala Vitnerová.

Vedle obnovy přirozené, přírodě blízké podoby vodních toků je nezbytné zlepšit kvalitu vody jako takové. Zejména je třeba omezit znečišťování vod rtutí, pesticidy a perzistentními organickými látkami. Postihy za znečišťování nebezpečnými látkami jsou v současnosti nedostatečné. Příkladem může být havarovaná skládka v Pozďátkách. „Přestože se po celé roky vědělo, že zde dochází k masivnímu znečišťování povrchových i podzemních vod, ukázalo se, že viník je prakticky nepostižitelný. Pokuta, která mu byla vyměřena, byla neúměrná způsobené škodě. Přitom zodpovědnost by měl vždy nést původce škody a nikoliv stát, který se zde nakonec musel o likvidaci havárie zasadit,“ říká Jiří Váral, starosta obce Slavičky, na jejímž území se skládka nachází.



Petiční výbor dnes zveřejněné petice tvoří prof. RNDr. Otakar Štěrbá, emeritní profesor Univerzity Palackého v Olomouci, Ing. Werner Hentschel, bývalý vedoucí Správy CHKO Labské pískovce, již zmíněný Jiří Váral, starosta obce Slavičky a Ing. Vlastimil Karlík a Ing. Jana Vitnerová, odborní pracovníci programu Ochrana přírody sdružení Arnika.

Představení petice Člověk a voda je počátkem stejnojmenné kampaně. V jejím průběhu Arnika například zpracuje žebříčky největších znečišťovatelů látkami nebezpečnými pro vodní organismy podle údajů z Integrovaného registru znečišťovatelů (IRZ), které budou zveřejněny na konci září. Jako součást propagace přírodě blízkých přeměn vodních toků bude vydán sborník a uspořádána další z řady exkurzí za dobrými příklady revitalizací. Arnika je také zakládajícím členem nedávno vzniklé Koalice pro řeky, sdružující organizace a odborníky zabývající se problematikou vody v krajině.

#### **Základní body petice:**

Chceme, aby byla posílena ochrana vodních toků a mokřadů, a proto požadujeme:

##### **1. ochranu vodních toků a mokřadů před nevhodnými zásahy**

V rámci přijímaných zákonů a plánovacích dokumentů podporovat přírodě blízké úpravy namísto rozsáhlých technických zásahů, které narušují funkci vodních toků. Novelou zákona o vodách zajistit, aby zemní práce v korytě byly řádně povolovány orgány ochrany přírody a nemohly být správci toku prováděny na pouhé oznámení.

##### **2. ochranu nejcennějších na vodu vázaných druhů a přírodních stanovišť**

Je třeba co nejdříve zařadit cenná území do soustavy Natura 2000 (například Labské údolí).

##### **3. zachování a obnovu přírodní podoby řek a potoků**

Porézní půda a rostlinná společenstva meandrů, mokřadů a rašelinišť chrání před povodněmi spolehlivěji a účinněji než betonování vodních toků.

##### **4. zprůchodnění vodních toků pro migraci vodních živočichů (například lososa)**

##### **5. zastavení plánů na ekonomicky i ekologicky nevýhodnou výstavbu jezů na Dolním Labi**

Lodní dopravu je třeba přizpůsobit řece, nikoliv naopak.

##### **6. čistší vodu pro lidi i pro ryby**

Je třeba omezit znečišťování vod rtutí, pesticidy a perzistentními organickými látkami (např. zpomalovače hoření, PFOS, hexachlorbenzen a další) a splachy z polí.

##### **7. důsledné a přísné postihy pro ty, kdo vodu znečišťují**

Petiční archy je možné stáhnout z webu Arniky [www.arnika.org/petice-clovek-a-voda](http://www.arnika.org/petice-clovek-a-voda), kde také lze petici podepsat on-line.

*Jana Vitnerová*

## Pozvánky na akce

Calla a Krasec Vás srdečně zvou na pokračování semináře

### **Účast veřejnosti ve správních řízeních II**

**Koná se v pondělí 6. září 2010 od 17 hod. do 19 hod. na Přírodovědecké fakultě Jihočeské Univerzity v Českých Budějovicích, Na Zlaté stoce 1, České Budějovice (katedra botaniky - "vila").**

Seminář naváže na teoretickou část praktickými příklady z praxe a jejich řešení. Vstup zdarma.  
Svou případnou účast prosím potvrďte na email: [pavla.matejkova@calla.cz](mailto:pavla.matejkova@calla.cz)

\* \* \*

### **6. celostátní konference A Rocha 2010**

**Termín konání: 9. – 12. 9. 2010**

**Místo konání:** sbor Církve bratrské (Husinec) a CEV Dřípatka (Prachatice)

**Pořádá: česká pobočka A Rocha (křesťané v ochraně přírody)**

Kontaktní osoby: Pavel a Radka Světlíkovi, tel. 775 042 221, 775 042 228, 491 420 616  
Havlíčková 65, 552 03 Česká Skalice, [psvetlik@arocha.cz](mailto:psvetlik@arocha.cz), [www.arocha.cz](http://www.arocha.cz)

\* \* \*

*Sdružení Calla a společnost ROSA*

Vás srdečně zvou na besedu z cyklu Zelených čtvrtek

### **„Železniční koridor – kudy dál?“**

**s Ing. Michalem Babičem**

**technickým ředitelem projekční společnosti IKP Consulting Engineers**

*Kdy se svezeme vlakem do Prahy rychleji a bez výluk? Co je na koridoru hotovo a co nás ještě čeká?  
Budeme se kochat krajinou nebo betonem?*

**Ve čtvrtek 16. září 2010 od 18.00 hodin**

v galerii Měsíc ve dne, Nová ul. 3, České Budějovice.

Více informací:

**Calla – Sdružení pro záchranu prostředí**, Fráni Šrámka 35, České Budějovice tel.: 384 971 930,  
[calla@calla.cz](mailto:calla@calla.cz), <http://www.calla.cz>

**Rosa – společnost pro ekologické informace a aktivity**, Senovážné nám. 9, České Budějovice, tel.: 387 432 030, [rosa@rosacb.cz](mailto:rosa@rosacb.cz), <http://www.rosacb.cz>

*Akce se koná v rámci sítě Krasec za finanční podpory Státního fondu životního prostředí, Ministerstva životního prostředí a Jihočeského kraje.*



**Sobota 18. 9. 2010**

## **Ptačí festival u Malého Jordánu v Táboře**

Sraz: Tábor, zastávka MHD Náchod, 8:00 (po příjezdu autobusu MHD č. 20 s odjezdem z AN v 7:51)

Vedou: Ing. Josef Jahelka, Ing. František Vališ a Petr Tousek (ZO ČSOP Sezimovo Ústí)

Akce je součástí cyklu „Přírodou krok za krokem“, který pořádají Blatské muzeum v Soběslavi a Hornické muzeum Příbram.

Termíny říjnových exkurzí „Houby Borkovických blat“ a „Po stopách chýnovského vápenictví“ budou upřesněny.

**\* \* \***

Výstava v Blatském muzeu v Soběslavi

## **Voda a život**

Rožmberský a Smrčkův dům v Soběslavi

**Do 30. 9. 2010, denně kromě pondělí 9:00 – 17:00**

Volné pokračování úspěšné výstavy „Moře a život“, tentokrát zaměřené na sladké vody – řeky, rybníky, jezera, přehrady, rašeliniště a další mokřadní biotopy.

**\* \* \***

Sdružení Calla Vás srdečně zve na přírodovědnou vycházku

## **Kroužkování u Šindlovského rybníka**

**s ornitologem Petrem Veselým (PřF JU) a entomologem Jiřím Řehounekem (Calla)**

Přírodovědná vycházka spojená s pozorováním ptáků a dalších živočichů v okolí Šindlovského rybníka. Součástí budou ukázky odchyty ptáků do ornitologických sítí a jejich kroužkování.

Vycházka s odborným výkladem je vhodná i pro děti a potrvá zhruba dvě až tři hodiny. Trasa vycházky bude sjízdná pro dětské kočárky. Účastníkům doporučujeme vybavit se dalekohledem.

**V sobotu 25. 9. 2010 v 9:30 hodin**

Sraz na zastávce českobudějovické MHD Litvínovice, Šindlovy Dvory (spoj č. 16)

Více informací: Calla – Sdružení pro záchranu prostředí, Fráni Šrámka 35, České Budějovice  
tel.: 605 066 898, RehounekJ@seznam.cz, <http://www.calla.cz>

## Prožijte babí léto na exkurzi se solární ligou!

**28. - 29. 9. 2010: Teplo nejen ze Slunce**

Načerpát nové know-how na sklonku sezóny vám koncem září umožní Liga Ekologických Alternativ. Pro zájemce o udržitelnou energetiku jsme připravili dvoudenní poznávací zájezd po technologických zajímavostech Německa. Máme tentokrát namířeno k větším instalacím využívajícím teplo z obnovitelných zdrojů, zejména solárních.

Hlavním cílem bude návštěva německé jedničky solární termiky v Cralsheimu. Unikátní „mega-solár“ s desetitisíci metry čtverečnými kolektorové plochy a propracovaným systémem tří typů různých zásobníků využívajících ukládání tepla do zemních vrtů dodává polovinu celoroční potřeby tepla sídliště s 260 byty, školou a sportovní halou.

Poté navštívíme solární pivovar v Eichstättu, který na rozdíl od svých konkurentů s nabídkou „slunečného piva“, nemá jen pár PV-panýlků na střeše, ale energii Slunce využívá pomocí solární termiky ve výrobě. Kombinací plochých a vakuových kolektorů s celkovou absorpční plochou 736 m<sup>2</sup> přispívá k ohřevu užitkové vody pro varnu piva, myčku lahví a podporuje i vytápění.

Zájezd zakončí návštěva pilotního evropského projektu geotermální elektrárny v bavorském Unterhachingu (teplo: 30,4 MW, proud: 3,4 MW), která od roku 2007 dodává čtvrtinu potřebné energie dvacetitisícovému městu u Mnichova (v ČR o zrod obdobného systému usilují Litoměřice).

Další zajímavé instalace jsou v jednání.

*Odjezd z parkoviště na střeše pražského hlavního nádraží bude 28. září v 7.30, předpokládaný návrat tamtéž je druhý den kolem 22. hodinu. Mimopražským můžeme zprostředkovat přijatelné ubytování v Praze. Ubytovaní v SRN je zajištěno v hotelu. Před akcí účastníci obdrží podrobnější informace.*

Cena zájezdu činí 2 900 Kč na osobu při platbě připsané na účet LEA do 10. září, poté již 3 500 Kč. Úhradu směrujte na účet 177749498/0300, jako variabilní symbol uveďte číslo vašeho mobilu. Po připsání platby na náš účet vystavíme daňový doklad. V ceně je doprava, organizace, ubytování, výklad v místě, tlumočení při akci a samozřejmě i odborné podklady.

Na viděnou při akci se těší tým organizátorů solární ligy.

VÍCE INFO & PŘIHLÁŠKA: [solarniliga.cz/exkurze.html](http://solarniliga.cz/exkurze.html), 606 453 892

PS: Přihláška je ze strany LEA akceptována po úhradě účastnického poplatku, případná dílčí změna programu vyhrazena.



**Prožijte babí léto  
na exkurzi se solární ligou!**

**28. - 29. 9. 2010: Teplo nejen ze Slunce**

## Letní táborové brigády v jihočeských močálech

Pro všechny čtenáře, kteří by rádi během letošního léta chtěli pomoc přírodě i prakticky je tu nabídka od Jirky Marka na úklid posekané trávy z mokřých luk a rašelinišť v přírodních rezervacích.

Nejčastějším pracovním nástrojem jsou v případě dívek hrábě, v případě mužů vidle. Pracovní podmínky bývají náročné. Pracuje se 7 hodin denně za plat 50 Kč/hod. Kromě práce je součástí akcí zpravidla i nepracovní program. Ten sestává zejména z **celodenních cyklistických (někdy pěších) výletů** do přírody Třeboňska, Novohradských hor, Šumavy, České Kanady či Podyjí. Občas se můžete setkat se čtením básniček či trochou společného kreslení aj. **Podmínky účasti:** Věk od 16 let výše, chuť pracovat a schopnost odolávat nepohodě (zima, horko, komáři, voda, drzé požadavky náčelníka atd.). **Podmínky na akci:** Bydlení ve velkém vojenském stanu (nebo ve vlastním) na okraji rezervace, vaření společné - náklady rozpočítané mezi účastníky (asi 60 - 70 Kč/os./den). Počet max. 10 - 12 osob. Vegetariáni apod. jsou vítáni, smažky a alkoholici nikoli. **Nutné vybavení:** kolo!!, doklady, holínky, pláštěnka, spacák, karimatka, teplé a náhradní oblečení. Vhodné vybavení: hudební nástroje, vlastní básně či texty.

### TERMÍNY:

**19. 9. – 28. 9.** Přírodní památka **Ohrazení** na Českobudějovicku

**po 28. 9.** Přírodní rezervace **Dvořiště** na Třeboňsku

**ZÁVAZNÉ PŘIHLÁŠKY:** Písemně nebo e-mailem nejpozději 2 týdny před akcí na adresu: Ing. Jiří Marek - STROM, Chvalkov 22, 374 01 Čížkrajce. Tel.: 606 445 391, e-mail: [marek.chvalkov@worldonline.cz](mailto:marek.chvalkov@worldonline.cz). Uvádějte nejen mailovou, ale i standardní adresu!!! Při obsazeném termínu Vám nabídnou náhradní. Informace o místě a době srazu obdržíte asi týden před akcí na svůj e-mail. Termíny a více informací najdete [www.istrom.cz](http://www.istrom.cz).

*Na setkání se těší Jiří Marek*

\* \* \*

## Výstava „Ekoporadenství v praktických příkladech“

představuje nejlepší příklady úspěšného ekoporadenství v České republice. Výstavu pořádá Síť ekologických poraden (STEP) se šesti svými členy a zájemci ji najdou od 20. do 30. září na Krajském úřadě Jihočeského kraje.

Výstava představuje 11 úspěšných příkladů, kdy ekologické poradny pomohly občanům s ochranou životního prostředí a je tak motivací i pro ostatní, že životní prostředí je možné bránit, jen stačí vědět, na koho se obrátit. Na veletrhu, a to u stánku Společnosti pro ekologické organizace Rosa, bude možné také získat novou publikaci „EKOPORADENSTVÍ V PRAKTICKÝCH PŘÍKLADECH“, v níž jsou popsány projekty prezentované na výstavních panelech. Je mezi nimi i jeden Cally – Atlas zařízení využívajících obnovitelné zdroje energie.

Putovní výstava, která představuje projekty oceněné v soutěži ekoporaden letos na jaře, byla poprvé představena v Praze, v prostorách Ministerstva životního prostředí, v červnu letošního roku. Postupně navštíví další 4 regiony: Jihočeský kraj, Jihomoravský kraj, Zlínský kraj a Severomoravský kraj.

Projekt „Poradenství – metody, příklady, certifikace“, v rámci kterého je výstava i publikace prezentována, je realizován za finanční podpory Státního fondu životního prostředí a Ministerstva životního prostředí.

### ----- DÁBLÍKOVA PORADNA -----

*Jak je to s kadmíem, které se prý používá v solárních elektrárnách? Nemůže se uvolnit do půdy? Co až panely doslouží?*

*Čtenář Jiří Ř. z Českých Budějovic*

Polykrystalické články z teluridu kadmia (CdTe) jsou vedle křemíkových jedny z nejstarších. V současnosti se používají tam, kde má provozovatel k dispozici velkou plochu, protože oproti křemíkovým

mají nižší účinnost. Na druhou stranu využijí více difúzního, tedy rozptýleného záření a jsou na instalovaný watt poměrně levné. Kadmium na jejich výrobu se získává jako vedlejší produkt těžby zinku (80 %), a z vyřazených baterií (20 %).

Vlastní panely z tohoto materiálu toxické nejsou, není ani možné, aby se kadmium nějak vymývalo či vylučovalo. Věřím, že při výrobě v zemích západní Evropy nebo v USA jsou dodržovány vysoké standardy, aby nedocházelo k únikům do prostředí. Jak je tomu ale při výrobě v Číně s obecně nízkými environmentálními požadavky, za to bych již ruku do ohně nedal. V každém případě je dobře, že se stávají komerčně dostupnějšími jiné, alternativní materiály s vyloučením kadmia.

Česká průmyslová fotovoltaická asociace uvádí, že tento typ panelů není investory v České republice příliš používán. Nějaké statistiky vzhledem k razantnímu rozvoji tohoto odvětví k dispozici ale nejsou. Jeden z největších dodavatelů CdTe panelů, firma First Solar, má již funkční systém odběru a kompletní recyklace zahrnutý v ceně. Česká vláda připravila nový zákon na podporu obnovitelných zdrojů energie, jehož součástí je systém zpětného odběru jak pro nové, tak pro již stojící instalace fotovoltaických elektráren, takže by neměla nastat situace, které se mnozí děsí, že po 20 až 25 letech zůstanou panely na polích, zatímco firmy ukončí svou činnost.

*Edvard Sequens*

## Ekologická poradna sdružení Calla

Mimo běžná témata ekologické poradny u nás můžete hledat pomoc v oblastech, na které se specializujeme:

**Procesně-právní poradenství** - metodická i právní pomoc občanům, obcím a občanským aktivitám při rozhodování o stavbách a činnostech ovlivňujících životní prostředí, zapojování veřejnosti do procesů posuzování vlivů staveb na životní prostředí, využívání zákonů o poskytování informací, zakládání občanských sdružení, organizování občanských aktivit, zprostředkování posudků. *Za tuto oblast poradny odpovídá Pavla Matějková, dosažitelná na telefonu 384 971 933, e-mail: [pavla.matejkova@calla.cz](mailto:pavla.matejkova@calla.cz).*

**Ochrana přírody a krajiny** - odborná pomoc v oblasti biologie a ochrany přírody, chráněná území a péče o ně, územní a druhová ochrana přírody (se zaměřením na entomologii a botaniku), ekopedagogické využití chráněných území. *Za tuto oblast poradenství je zodpovědný Jiří Řehounek, volejte ho na telefon 384 971 934 nebo pište na e-mail: [rehounekj@seznam.cz](mailto:rehounekj@seznam.cz).*

**Obnova těžbou narušených území** - přirozená obnova těžbou narušených území (především ve šterkopískovnách), poradenství při tvorbě rekultivačních plánů využívajících přirozenou obnovu, využití těžbou narušených území v druhové ochraně a ekologické výchově a ekologie obnovy (restoration ecology). *V této oblasti Vám poradí Jiří Řehounek, kterého najdete na telefonu: 384 971 934, ale spíše na e-mailu: [rehounekj@seznam.cz](mailto:rehounekj@seznam.cz).*

**Trvale udržitelná energetika** - poradenství občanům, obcím i občanským sdružením v oboru obnovitelných zdrojů energie, jejich možnostech, dostupnosti, podporách pro realizaci, legislativě apod. Právní a všestranná informační pomoc obcím, u nichž by mohlo být vybudováno konečné úložiště vysoce radioaktivních odpadů, archiv informací k jaderné energetice. *Pro odpovědi z oblasti energetiky se obračejte na Edvarda Sequense na telefon: 384 971 932, e-mail: [edvard.sequens@calla.cz](mailto:edvard.sequens@calla.cz).*

**Poradenské hodiny pro veřejnost v kanceláři sdružení - Fráni Šrámka 35, České Budějovice:**

***Pondělí - 10 až 14 hodin** (především energetika)*

***Středa - 13 až 16 hodin** (především procesně-právní poradenství)*

***Čtvrtek - 14 až 17 hodin** (především ochrana přírody a krajiny a ekologická obnova po těžbě surovin)*

*Osobní návštěva mimo poradenské hodiny je možná po předchozí domluvě. Využijte poradenství pomocí e-mailu: [poradna@calla.cz](mailto:poradna@calla.cz). Písemné spojení: Calla, P.O. BOX 23, 370 04 České Budějovice.*

---

Zpravodaj Ďáblík pro své členy a přátele vydává:



## Calla - Sdružení pro záchranu prostředí

**Naše adresa:** P. O. BOX 23, 370 04 České Budějovice

**Sídlo:** Fráni Šrámka 35, České Budějovice

**Telefony:** 384 971 930, 387 310 166, 387 311 381

**Fax:** 384 971 939

**E-mail:** [calla@calla.cz](mailto:calla@calla.cz)

**Internet:** <http://www.calla.cz>

**Naše konto:** 3202800544 / 0600 GE Money Bank, pob. České Budějovice

**IČO:** 62536761

*Uzávěrka dalšího čísla je 30. září 2010. Články posílejte na [edvard.sequens@calla.cz](mailto:edvard.sequens@calla.cz). Za sestavení Ďáblíku i vedení odběratelské databáze je zodpovědný Edvard Sequens. Za jazykové korektury a úvodníky odpovídá Tomáš Malina. Všechna starší čísla občasníku Ďáblík najdete na stránkách sdružení Calla.*

▶▶ Nechcete-li dostávat tento zpravodaj, napište nám a my Vás okamžitě vyřadíme z adresáře. ◀◀

▶▶ Chcete-li se přihlásit k jeho pravidelnému odběru, pište na [calla@calla.cz](mailto:calla@calla.cz) ◀◀